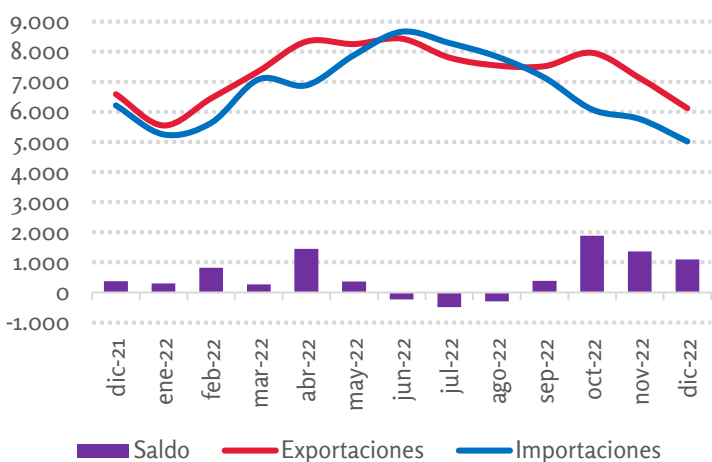


Comercio argentino. Dic-2021/2022

En millones de USD



Dic-2022

6.119
Exportaciones

5.017
Importaciones

1.102
Saldo comercial

Dic-2022 vs. Dic-2021

↓ 7%

Ene-Dic 2022 vs. Ene-Dic 2021

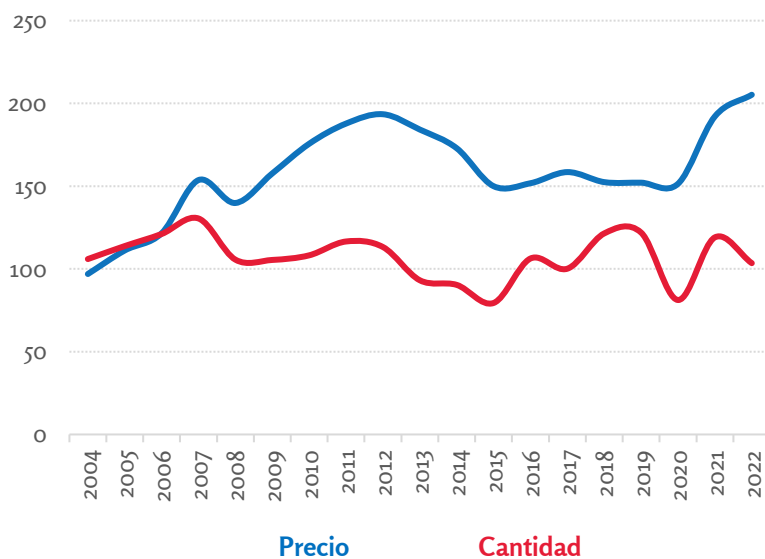
↑ 14%

↓ 19%

↑ 29%

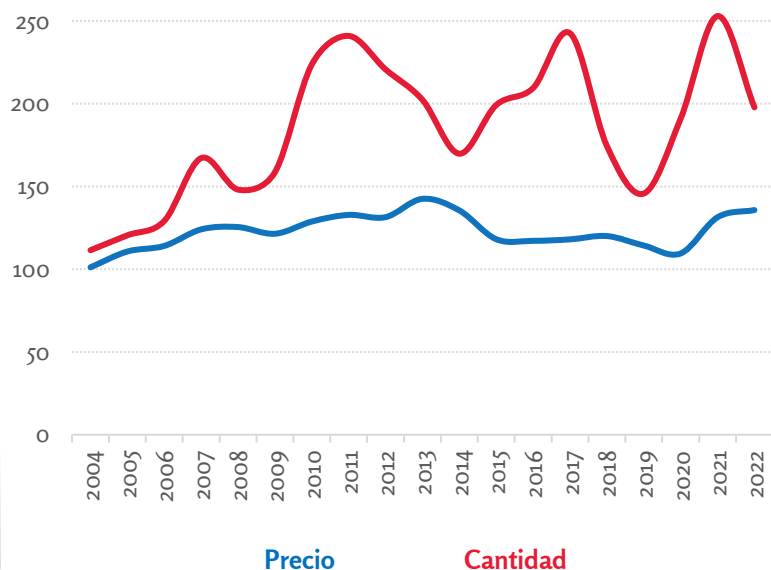
Índice de cantidades exportadas. Diciembre de cada año

Base 2004=100



Índice de cantidades importadas. Diciembre de cada año

Base 2004=100



Principales socios comerciales. Dic-2022

Variación interanual

	Brasil	China	EEUU	UE	India	Vietnam	Chile
Exportaciones	1,1%	-2,1%	-33,5%	-14,4%	-15,4%	-20,5%	-36,7%
Importaciones	-10,2%	-22,2%	-4,8%	-18,0%	-26,5%	-16,5%	-2,9%

Tablero de control de las exportaciones

Evolución sectorial Variación interanual

Sector	ene-22	feb-22	mar-22	abr-22	may-22	jun-22	jul-22	ago-22	sep-22	oct-22	nov-22	dic-22
Oleaginosas	-23%	3%	7%	10%	12%	14%	-13%	-28%	-11%	43%	67%	19%
Cereales	89%	100%	53%	52%	49%	7%	15%	-2%	-21%	-34%	-25%	-34%
Carne de bovinos	5%	39%	26%	39%	24%	96%	64%	32%	-5%	11%	-9%	-26%
Pescados y mariscos	-16%	-11%	-9%	21%	-18%	-14%	15%	-17%	-24%	-29%	5%	0%
Frutas y hortalizas	3%	35%	-3%	5%	5%	15%	-25%	-44%	-30%	-27%	-29%	-15%
Vinos	-28%	17%	-1%	2%	5%	2%	-28%	52%	-9%	-6%	-28%	-20%
Lácteos	124%	50%	35%	78%	21%	88%	30%	9%	8%	34%	7%	-5%
Carne avícola	-6%	22%	26%	32%	11%	24%	46%	36%	15%	27%	11%	28%
Automotriz	-16%	-6%	11%	69%	15%	28%	1%	22%	41%	52%	5%	5%
Maquinaria y equipo	18%	13%	2%	2%	1%	30%	28%	11%	-2%	31%	10%	-8%
Farmacéuticos	39%	17%	-8%	39%	4%	20%	22%	10%	2%	-10%	6%	-11%
Cuero	21%	8%	17%	12%	15%	10%	2%	-5%	-7%	-15%	38%	-33%
Combustibles	316%	183%	147%	256%	62%	113%	46%	93%	157%	75%	74%	15%
Oro y plata	60%	24%	80%	59%	27%	-10%	-14%	-17%	28%	-3%	-15%	-43%
Otros	6%	32%	26%	29%	16%	17%	33%	-6%	-9%	0%	-15%	-15%

Evolución por destinos Variación interanual

Región	ene-22	feb-22	mar-22	abr-22	may-22	jun-22	jul-22	ago-22	sep-22	oct-22	nov-22	dic-22
Mercosur	57%	55%	42%	54%	34%	15%	4%	-1%	-8%	3%	-7%	-1%
Chile	40%	95%	48%	29%	21%	37%	-24%	20%	-10%	0%	-6%	-37%
Perú	119%	115%	17%	64%	40%	79%	-4%	-23%	20%	3%	48%	-8%
China	166%	137%	151%	248%	10%	64%	-42%	-44%	255%	222%	185%	-2%
ASEAN	48%	-2%	-14%	-36%	0%	1%	9%	-8%	23%	-9%	41%	2%
India	-13%	54%	-24%	-51%	4%	12%	55%	-4%	-59%	-63%	-25%	-15%
EEUU	57%	114%	138%	97%	3%	-30%	17%	21%	102%	34%	26%	-34%
UE	27%	38%	2%	85%	28%	19%	-52%	-24%	19%	24%	53%	-14%
África	69%	11%	-50%	-57%	-41%	-40%	-45%	-15%	-36%	-3%	-31%	-38%
Oceanía	-5%	94%	-38%	-20%	48%	23%	-26%	28%	-51%	7%	14%	-56%
Otros	86%	81%	53%	2%	-19%	-25%	-21%	9%	37%	-7%	4%	19%

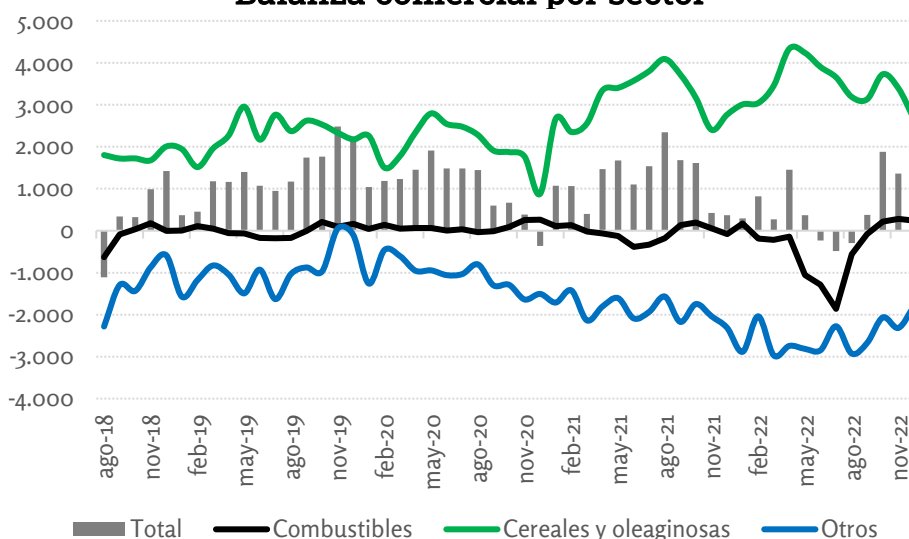
Fuente: INDEC. Datos sujetos a secreto estadístico.

Superávit elevado con menor comercio

La balanza comercial de bienes registró un superávit de USD 1.102 millones en dic-2022, completando un trimestre donde el saldo de cada mes superó los mil millones.

Mirando por sectores, se confirma la tendencia de mejora sustantiva de la balanza comercial total a medida que el déficit energético se cerró al terminar el invierno. En los demás rubros, se observaron tendencias contrapuestas. Por un lado, el saldo de cereales y oleaginosas fue el más bajo en 13 meses como consecuencia de menores exportaciones. Por el otro, el saldo de los restantes productos (principalmente, industriales) se contrajo al menor nivel en 14 meses por menores importaciones.

Balanza comercial por sector



Fuente: Elaboración propia en base a INDEC. Cifras en miles de millones de USD.

Hay que tener en cuenta que en dic-2022 hubo una caída interanual tanto en las exportaciones (-7,1%) como de las importaciones (-19,3%). Estos descensos son aún más acentuados cuando se observan las cantidades exportadas (-13,1%) e importadas (-21,8%). En contraste, hubo una mejora en los precios internacionales. En un plazo más amplio, las exportaciones se encuentran relativamente estancadas en los últimos 18 años, mientras las importaciones muestran un patrón de ciclos similar al de la actividad económica del país.

La caída en las cantidades exportadas se observó principalmente en las *carnes* (-58%, perjudicadas por menores compras de China), *combustibles* (-38%) y *lácteos* (-17%). Como contrapartida, hubo subas en las ventas de

maíz (+8%), minería (+5%) y soja (+3%). Al comparar con dic-2019, las exportaciones crecieron 14% en valor, pero disminuyeron 15% en cantidades.

Principales productos exportados por Argentina

Productos	Expo Dic-22 (mill. de USD)	Var. Dic-22 vs Dic-21		Var. Dic-22 vs Dic-19	
		Valor	Cantidad	Valor	Cantidad
Soja y derivados	1.541	20%	3%	36%	-13%
Vehículos	535	1%	-5%	44%	39%
Maíz y derivados	492	5%	8%	106%	36%
Combustibles	432	-27%	-38%	33%	-22%
Carnes	302	-53%	-58%	-29%	-56%
Minería	233	-22%	5%	-45%	-22%
Lácteos	219	-42%	-17%	-14%	-15%
Trigo	126	27%	-11%	56%	-10%
Maní	107	-4%	-12%	10%	-11%
Otros	2.132	-6%		-3%	
Total	6.119	-7%	-13%	14%	-15%

Fuente: Elaboración propia en base a INDEC

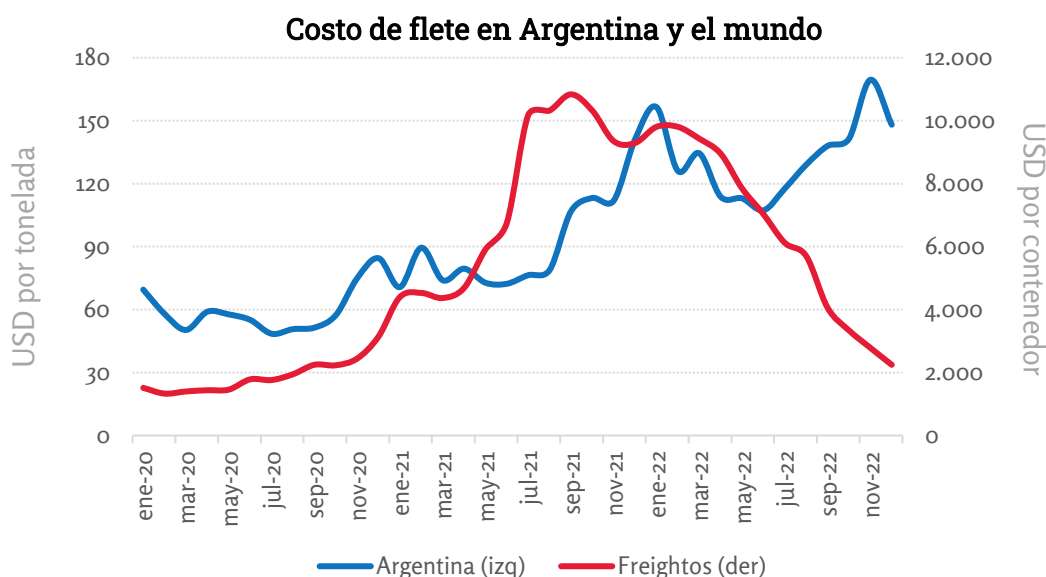
Por su parte, las cantidades importadas registraron una caída relativamente generalizada. Las bajas más destacadas fueron en *soja* (-71% interanual), *fertilizantes* (+37%) y *maquinaria y equipo* (-19%). Sólo se observaron incrementos en las cantidades importadas de *metales básicos* (+90%) y *combustibles* (+20%). Al comparar con 2019, se registran aumentos de importaciones tanto en valor como en cantidad.

Principales productos importados por Argentina

Productos	Impo Dic-22 (mill. de USD)	Var. Dic-22 vs Dic-21		Var. Dic-22 vs Dic-19	
		Valor	Cantidad	Valor	Cantidad
Maquinaria y equipo	1.486	-21%	-19%	57%	24%
Combustibles	424	-39%	20%	291%	87%
Químicos básicos	386	-18%	-15%	108%	9%
Metales básicos	364	-8%	90%	77%	130%
Autopartes	244	-5%	-9%	151%	128%
Farmacéuticos	207	9%	-7%	9%	-10%
Vehículos	202	-30%	-23%	35%	6%
Fertilizantes	79	-41%	-37%	295%	78%
Soja	31	-71%	-74%	31%	-21%
Otros	1.594	-11%		48%	
Total	5.017	-19%	-22%	60%	36%

Fuente: Elaboración propia en base a INDEC

Adicionalmente, el INDEC remarcó que el valor de los fletes de las importaciones continuó en valores elevados (+75% respecto a dic-2020) aunque disminuyó respecto al mes previo. El índice Freightos de contenedores globales, que mide el costo de flete marítimo de las principales rutas internacionales, continuó con la senda bajista en dic-2022. Es la primera vez en 6 meses que ambos indicadores se alinean en el movimiento.



Fuente: elaboración propia en base a INDEC y Freightos.