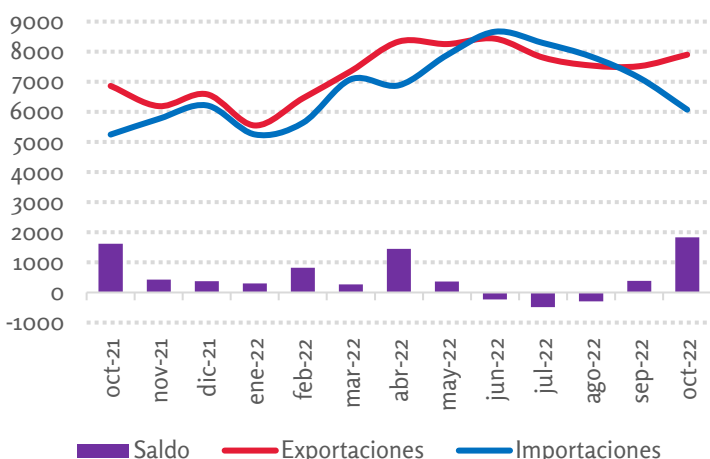


Comercio argentino. Oct-2021/2022

En millones de USD



Oct-2022

7.901
Exportaciones

6.074
Importaciones

1.827
Saldo comercial

Oct-2022 vs. Oct-2021: **↑15%**

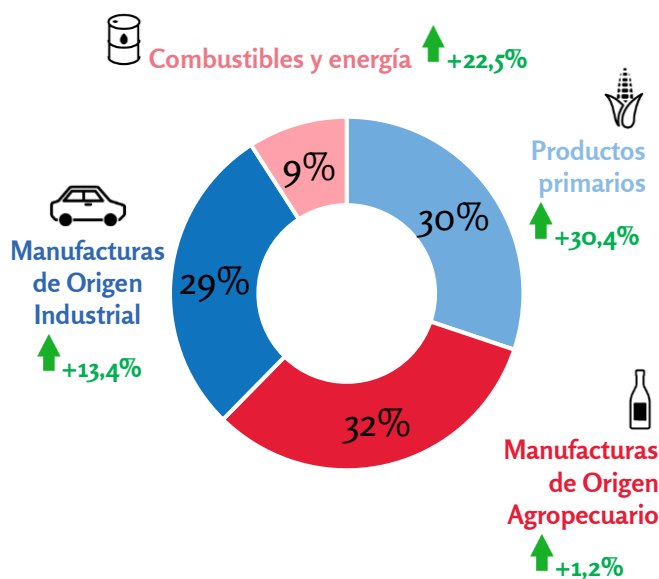
Ene-Oct-2022 vs. Ene-Oct-2021: **↑15%**

Oct-2022 vs. Oct-2021: **↑16%**

Ene-Oct-2022 vs. Ene-Oct-2021: **↑38%**

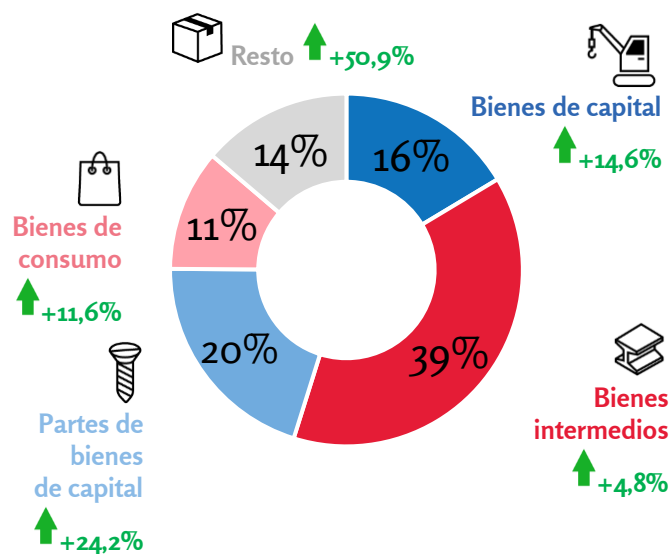
Productos exportados. Por grandes rubros. Oct-2022

En % del total y variación interanual



Productos importados. Por uso económico. Oct-2022

En % del total y variación interanual



Principales socios comerciales. Oct-2022

Variación interanual

	Brasil	China	EEUU	UE	India	Vietnam	Chile
Exportaciones	0,8%	220%	33,5%	25,0%	-62,2%	2,6%	-16,4%
Importaciones	24,5%	13,5%	48,8%	15,2%	61,5%	-3,6%	-12,3%

Tablero de control de las exportaciones

Evolución sectorial Variación interanual

Sector	nov-21	dic-21	ene-22	feb-22	mar-22	abr-22	may-22	jun-22	jul-22	ago-22	sep-22	oct-22
Oleaginosas	13%	177%	-23%	3%	7%	10%	12%	14%	-13%	-28%	-11%	43%
Cereales	130%	225%	89%	100%	53%	52%	49%	7%	15%	-2%	-21%	-35%
Carne de bovinos	0%	27%	5%	39%	26%	39%	24%	96%	64%	32%	-5%	9%
Pescados y mariscos	-2%	3%	-16%	-11%	-9%	21%	-18%	-14%	15%	-17%	-24%	-30%
Frutas y hortalizas	11%	34%	3%	35%	-3%	5%	5%	15%	-25%	-44%	-30%	-27%
Vinos	3%	22%	-28%	17%	-1%	2%	5%	2%	-28%	52%	-9%	-7%
Lácteos	24%	57%	124%	50%	35%	78%	21%	88%	30%	9%	8%	34%
Carne avícola	30%	27%	-6%	22%	26%	32%	11%	24%	46%	36%	15%	26%
Automotriz	99%	24%	-16%	-6%	11%	69%	15%	28%	1%	22%	41%	48%
Maquinaria y equipo	6%	50%	18%	13%	2%	2%	1%	30%	28%	11%	-2%	31%
Farmacéuticos	8%	42%	39%	17%	-8%	39%	4%	20%	22%	10%	2%	-11%
Cuero	-11%	90%	21%	8%	17%	12%	15%	10%	2%	-5%	-7%	-15%
Combustibles	216%	152%	316%	183%	147%	256%	62%	113%	46%	93%	157%	49%
Oro y plata	25%	43%	60%	24%	80%	59%	27%	-10%	-14%	-17%	28%	-3%
Otros	40%	27%	6%	32%	26%	29%	16%	17%	33%	-6%	-9%	-4%

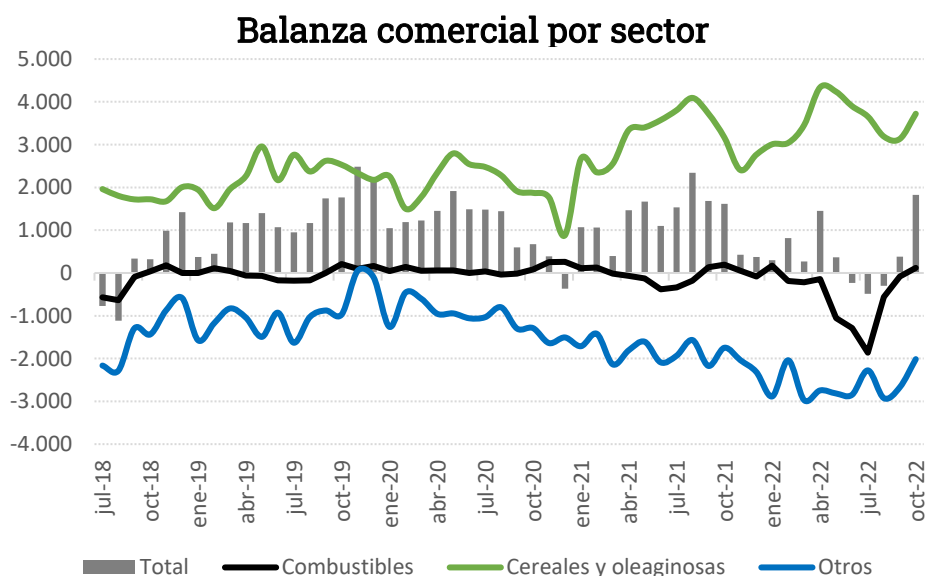
Evolución por destinos Variación interanual

Región	nov-21	dic-21	ene-22	feb-22	mar-22	abr-22	may-22	jun-22	jul-22	ago-22	sep-22	oct-22
Mercosur	39%	27%	-11%	6%	18%	48%	22%	6%	19%	4%	-10%	8%
Chile	100%	92%	78%	79%	78%	35%	43%	62%	3%	-8%	-6%	-16%
Perú	28%	206%	74%	108%	63%	38%	29%	65%	-4%	-27%	30%	3%
China	-17%	43%	30%	63%	12%	-21%	-24%	14%	1%	-28%	94%	220%
ASEAN	13%	205%	-13%	8%	13%	15%	10%	11%	12%	14%	26%	9%
India	89%	219%	-38%	4%	63%	45%	115%	132%	142%	-9%	-17%	-62%
EEUU	29%	168%	-11%	90%	110%	104%	26%	-14%	122%	-21%	85%	34%
UE	24%	95%	23%	58%	-9%	84%	30%	22%	-25%	-19%	17%	25%
África	82%	140%	103%	57%	-2%	29%	37%	39%	-10%	6%	-7%	-4%
Oceanía	29%	-21%	-11%	-7%	85%	-30%	19%	-1%	113%	6%	12%	-2%
Otros	39%	64%	17%	31%	46%	27%	11%	2%	21%	14%	51%	10%

Fuente: INDEC. Datos sujetos a secreto estadístico.

Mayor superávit en 15 meses

La balanza comercial de bienes registró un superávit de USD 1.827 millones en oct-2022, marcando el nivel más elevado en 15 meses. El cambio de signo fue explicado por los 3 componentes que venimos siguiendo en los últimos meses, aunque con distintas explicaciones en cada caso. Por un lado, el déficit de combustibles de los últimos meses se transformó en superávit producto principalmente de la estacionalidad que provocan las temperaturas y hacen que se consuma menos localmente. Por otro lado, las exportaciones de cereales y oleaginosas aumentaron luego de que una medida del gobierno provocara una fuerte liquidación durante septiembre que comenzó a despacharse más durante octubre. Por último, en los demás productos se vio un incremento superior de las exportaciones respecto a las importaciones (más adelante profundizaremos los segmentos destacados).



Fuente: Elaboración propia en base a INDEC. Cifras en miles de millones de USD.

Tanto los precios de exportaciones e importaciones registraron los mejores precios observados para un mes de octubre. En paralelo, también hubo incrementos en las cantidades exportadas (+8,2%) e importadas (+8,3%). En el acumulado de los 10 meses, sin embargo, las cantidades exportadas continúan en terreno negativo (-1,9%) mientras las importadas siguen en positivo (+16,5%).

La suba en las cantidades exportadas se observó principalmente en las ventas de *combustibles* (+58%), *vehículos* (+51%) y *soja y derivados* (+30%). Como contrapartida, hubo caídas en las exportaciones de *maíz y derivados*

(-44%) y *trigo* (-62%). Al comparar con Julio de 2019, las exportaciones crecieron 34% en valor, pero tuvieron una disminución del 4% en cantidades.

Principales productos exportados por Argentina

Productos	Expo Oct-22 (mill. de USD)	Var. Oct-22 vs Oct-21		Var. Oct-22 vs Oct-19	
		Valor	Cantidad	Valor	Cantidad
Soja y derivados	2.753	46%	30%	64%	-1%
Vehículos	792	51%	51%	50%	64%
Maíz y derivados	600	-35%	-44%	19%	-32%
Combustibles	570	62%	58%	134%	52%
Carnes	318	10%	19%	-26%	-19%
Minería	216	-10%	3%	-22%	-41%
Lácteos	143	37%	20%	44%	16%
Maní	113	33%	34%	26%	18%
Trigo	83	-53%	-62%	19%	-19%
Otros	2.313	-5%		10%	
Total	7.901	15%	8%	34%	-4%

Fuente: Elaboración propia en base a INDEC

Por su parte, las importaciones aumentaron tanto en valor como en cantidad respecto a octubre de 2021. Sin embargo, el comportamiento fue heterogéneo entre sectores. Las subas más destacadas fueron en los *vehículos* (+58% interanual), *autopartes* (+30%) y *maquinaria y equipo* (+22%). Por su parte, hubo importantes bajas en *fertilizantes* (-22%) y *farmacéuticos* (-16%). Al comparar respecto a 2019, los aumentos de importaciones son más pronunciados tanto en valor como en cantidad.

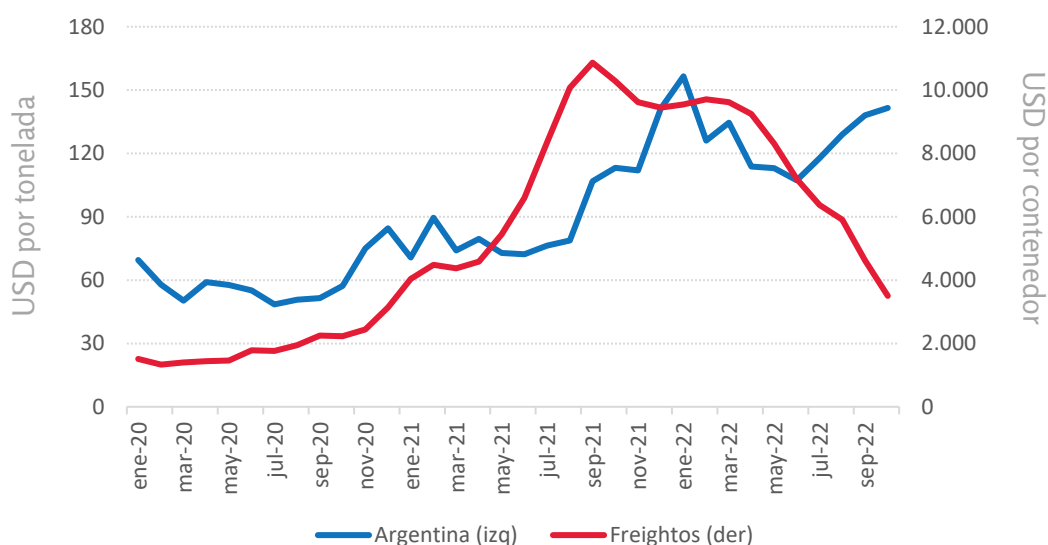
Principales productos importados por Argentina

Productos	Impo Oct-22 (mill. de USD)	Var. Oct-22 vs Oct-21		Var. Oct-22 vs Oct-19	
		Valor	Cantidad	Valor	Cantidad
Maquinaria y equipo	1.784	18%	22%	28%	3%
Combustibles	596	51%	20%	291%	87%
Químicos básicos	464	17%	6%	61%	7%
Metales básicos	362	1%	-3%	45%	-3%
Autopartes	330	35%	30%	71%	59%
Fertilizantes	320	-1%	-22%	157%	5%
Vehículos	255	78%	58%	50%	29%
Farmacéuticos	180	-32%	-16%	2%	-10%
Soja	73	-49%	-52%	165%	61%
Otros	1.710	17%		31%	
Total	6.074	16%	8%	47%	12%

Fuente: Elaboración propia en base a INDEC

Adicionalmente, el INDEC remarcó que el valor de los fletes de las importaciones continuó en valores elevados (+147% respecto a oct-2020) y aumentando respecto al mes previo. El índice Freightos de contenedores globales, que mide el costo de flete marítimo de las principales rutas internacionales, continuó con la senda bajista en octubre, profundizando el desacople con los precios pagados por Argentina.

Costo de flete en Argentina y el mundo



Fuente: elaboración propia en base a INDEC y Freightos