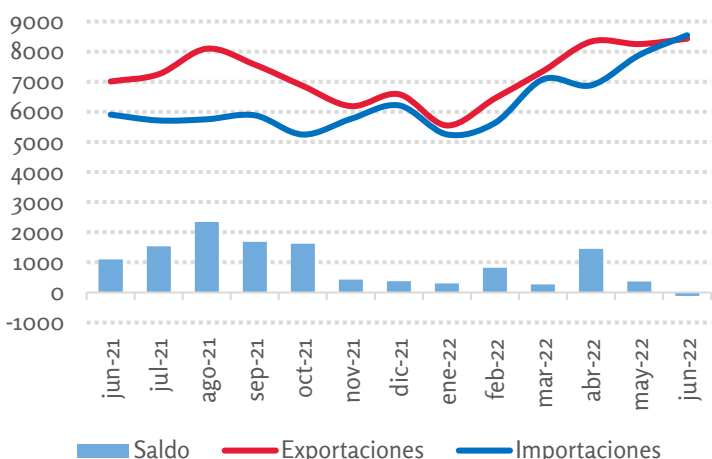


Comercio argentino. Jun-2021/2022

En millones de USD



Jun-2022

8.432
Exportaciones

8.547
Importaciones

-115
Saldo comercial

Jun-2022 vs. Jun-2021 ↑20%

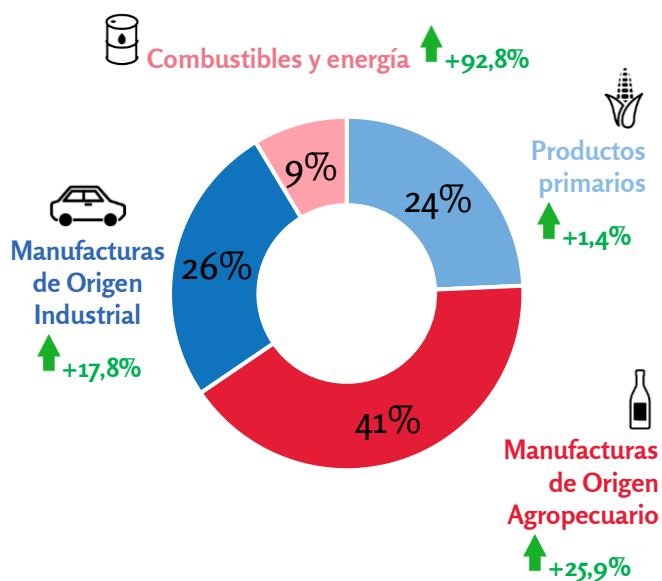
Ene-Jun-2022 vs. Ene-Jun-2021 ↑26%

↑45%

↑44%

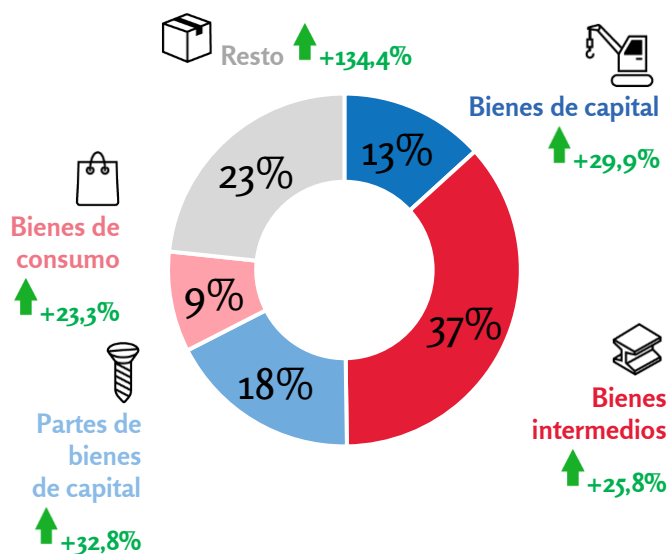
Productos exportados. Por grandes rubros. Jun-2022

En % del total y variación interanual



Productos importados. Por uso económico. Jun-2022

En % del total y variación interanual



Principales socios comerciales. Jun-2022

Variación interanual

	Brasil	China	EEUU	UE	Chile	India	Vietnam
Exportaciones	27,6%	17,7%	16,1%	3,7%	11,8%	108,9%	-6,8%
Importaciones	62,6%	32,2%	13,8%	37,8%	14,5%	57,5%	-24,6%

Tablero de control de las exportaciones

Evolución sectorial Variación interanual

Sector	jul-21	ago-21	sep-21	oct-21	nov-21	dic-21	ene-22	feb-22	mar-22	abr-22	may-22	jun-22
Oleaginosas	44%	86%	71%	42%	13%	177%	-23%	3%	7%	10%	12%	13%
Cereales	67%	54%	101%	112%	130%	225%	89%	100%	53%	52%	49%	7%
Carne de bovinos	-9%	1%	26%	1%	0%	27%	5%	39%	26%	39%	24%	89%
Pescados y mariscos	108%	45%	34%	-5%	-2%	3%	-16%	-11%	-9%	21%	-18%	-22%
Frutas y hortalizas	22%	35%	14%	5%	11%	34%	3%	35%	-3%	5%	5%	12%
Vinos	12%	-33%	28%	15%	3%	22%	-28%	17%	-1%	2%	5%	2%
Lácteos	20%	14%	4%	-5%	24%	57%	124%	50%	35%	78%	21%	86%
Carne avícola	1%	37%	18%	-5%	30%	27%	-6%	22%	26%	32%	11%	22%
Automotriz	111%	95%	20%	42%	99%	24%	-16%	-6%	11%	69%	15%	28%
Maquinaria y equipo	25%	9%	33%	10%	6%	50%	18%	13%	2%	2%	1%	30%
Farmacéuticos	15%	2%	26%	42%	8%	42%	39%	17%	-8%	39%	4%	20%
Cuero	86%	58%	94%	95%	-11%	90%	21%	8%	17%	12%	15%	10%
Combustibles	16%	96%	116%	141%	216%	152%	316%	183%	147%	256%	62%	92%
Oro y plata	81%	45%	59%	7%	25%	43%	60%	24%	80%	59%	27%	-10%
Otros	49%	56%	73%	49%	40%	27%	6%	32%	26%	29%	16%	17%

Evolución por destinos Variación interanual

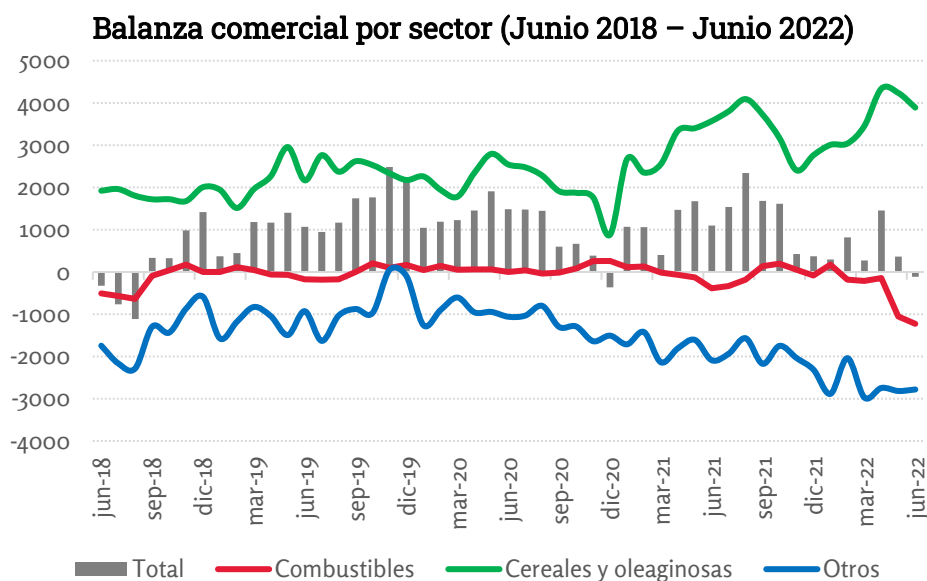
Región	jul-21	ago-21	sep-21	oct-21	nov-21	dic-21	ene-22	feb-22	mar-22	abr-22	may-22	jun-22
Mercosur	70%	78%	65%	45%	39%	27%	-11%	6%	18%	48%	22%	6%
Chile	50%	30%	73%	65%	100%	92%	78%	79%	78%	35%	43%	62%
Perú	210%	66%	21%	51%	28%	206%	74%	108%	63%	38%	29%	65%
China	10%	74%	-4%	18%	-17%	43%	30%	63%	12%	-21%	-24%	14%
ASEAN	29%	27%	11%	31%	13%	205%	-13%	8%	13%	15%	10%	11%
India	-16%	102%	145%	71%	89%	219%	-38%	4%	63%	45%	115%	132%
EEUU	-10%	60%	35%	83%	29%	168%	-11%	90%	110%	104%	26%	-14%
UE	96%	70%	-10%	40%	24%	95%	23%	58%	-9%	84%	30%	22%
África	33%	91%	62%	23%	82%	140%	103%	57%	-2%	29%	37%	39%
Oceanía	-35%	41%	33%	-8%	29%	-21%	-11%	-7%	85%	-30%	19%	-1%
Otros	66%	57%	21%	61%	39%	64%	17%	31%	46%	27%	11%	2%

Fuente: INDEC. Datos sujetos a secreto estadístico.

Shock energético altera balanza comercial

La balanza comercial de bienes registró un déficit en jun-2022, hecho que no se observaba desde dic-2020. En aquella ocasión, el saldo negativo se debió a la menor comercialización por el paro inesperado en los puertos privados. En este caso hubo también un shock atípico, pero esperado: el incremento en los precios internacionales de la energía llevó a una suba en el valor de las importaciones.

Como se observa en el gráfico a continuación, en el último año los cereales y oleaginosas han generado superávits de entre 3 y 4 mil millones de dólares que permitían cubrir el déficit de otros sectores que, a la par de la recuperación económica, demandaban más importaciones. Sin embargo, en los últimos 2 meses el déficit energético alcanzó niveles poco habituales superando los USD 1.000 millones.



Fuente: Elaboración propia en base a INDEC. Cifras en miles de millones de USD.

Al indagar en las cifras, observamos que el efecto precio fue importante tanto para las exportaciones como las importaciones. Los productos despachados desde Argentina disfrutaron de los mejores precios observados en un mes de junio, mientras las cantidades estuvieron en niveles levemente inferiores a los observados en 2021. Por su parte, en las importaciones se registró una combinación de niveles récord tanto en precios como en cantidades para un mes de junio.

La leve caída en las cantidades exportadas (-0,4%) se observó principalmente en las ventas de *soja y derivados*, que se ubicaron 9% por debajo de 2021, y de *maíz y derivados* que disminuyeron 10% interanual. En cambio, hubo incrementos importantes en las cantidades despachadas de *lácteos* (+55%), *carnes* (+37%) y *vehículos* (+28%). Al comparar con junio de 2019, sin embargo, las exportaciones estuvieron por encima tanto en valor (+61%) como en cantidad (+8%).

Principales productos exportados por Argentina

Productos	Expo Jun-22 (mill. de USD)	Var. Jun-22 vs Jun-21		Var. Jun-22 vs Jun-19	
		Valor	Cantidad	Valor	Cantidad
Soja y derivados	2.517	11%	-9%	79%	-6%
Maíz y derivados	957	-1%	-10%	102%	27%
Combustibles	727	93%	12%	123%	17%
Vehículos	639	34%	28%	28%	28%
Trigo y derivados	253	32%	0%	98%	33%
Carnes	387	76%	37%	24%	12%
Minería	238	-10%	-5%	13%	-29%
Cebada	135	44%	3%	158%	89%
Lácteos	111	88%	55%	185%	134%
Otros	2.467	15%		35%	
Total	8.432	20%	-0,4%	61%	8%

Fuente: Elaboración propia en base a INDEC

Por su parte, las importaciones aumentaron tanto en valor como en cantidad respecto a junio de 2021. Sin embargo, el comportamiento fue heterogéneo entre sectores. La suba más destacada fue en los *combustibles* (+157% interanual) explicado mayormente por elevados precios internacionales. Al mirar cantidades importadas, hubo importantes aumentos en *vehículos* (+39%) y en *maquinaria y equipo* (+18%).

Como contrapartida, en diversos segmentos se registraron caídas en las cantidades importadas, siendo los más destacados los *fertilizantes* (-32%), los *químicos básicos* (-8%) y *metales básicos* (-6%). Estos 3 casos representan insumos para la producción, por lo que podrían estar denotando un debilitamiento de la actividad económica.

Principales productos importados por Argentina

Productos	Impo Jun-22 (mill. de USD)	Var. Jun-22 vs Jun-21		Var. Jun-22 vs Jun-19	
		Valor	Cantidad	Valor	Cantidad
Maquinaria y equipo	1.986	30%	18%	58%	25%
Combustibles	1.932	157%	20%	291%	87%
Químicos básicos	496	22%	-8%	86%	18%
Metales básicos	442	13%	-6%	99%	-17%
Soja	424	26%	4%	184%	54%
Fertilizantes	400	46%	-32%	266%	17%
Autopartes	339	26%	15%	114%	89%
Farmacéuticos	283	10%	-22%	65%	0%
Vehículos	267	61%	39%	12%	1%
Otros	1.976	31%		77%	
Total	8.547	45%	15%	105%	45%

Fuente: Elaboración propia en base a INDEC

Adicionalmente, el INDEC remarcó que el valor de los fletes de las importaciones continuó en valores elevados (+94,7% respecto a jun-2020) pero disminuyendo respecto al pico observado en enero. En particular, el descenso se observó en los precios de los fletes provenientes desde China mientras se incrementaron los originarios de América del Norte.